

# บริบทและขอบเขตของการจัดการสิ่งแวดล้อม สำนักบริการวิชาการ มหาวิทยาลัยบูรพา

## วิสัยทัศน์สำนักงานสีเขียว

องค์กรที่บริหารจัดการอย่างมีประสิทธิภาพ ควบคู่การอนุรักษ์พลังงานและสิ่งแวดล้อม มุ่งสู่การเป็นสำนักงานสีเขียวอย่างยั่งยืน

## ค่านิยมสำนักงานสีเขียว

- G – Green Mindset : ใส่ใจสิ่งแวดล้อมในการทำงานทุกขั้นตอน
- R – Responsibility : รับผิดชอบต่อทรัพยากรขององค์กร
- E – Efficiency : ใช้พลังงานและทรัพยากรอย่างมีประสิทธิภาพ
- E – Engagement : มีส่วนร่วมในการพัฒนาองค์กรอย่างยั่งยืน
- N – Nature-Friendly : สร้างวินัยและพฤติกรรมที่เป็นมิตรต่อธรรมชาติ

## วัตถุประสงค์สำนักงานสีเขียว

1. ส่งเสริมพฤติกรรมของบุคลากรให้มีความรู้และตระหนักด้านสิ่งแวดล้อมในระดับองค์กร
2. ส่งเสริมการดำเนินการและบริการที่เป็นมิตรกับสิ่งแวดล้อม และสอดคล้องกับนโยบาย Green Office
3. พัฒนา ปรับปรุง และติดตามการดำเนินงานด้านสิ่งแวดล้อมอย่างต่อเนื่อง

## เป้าหมายสำนักงานสีเขียว

1. บุคลากรมีความตระหนักรู้ในคุณค่าและความสำคัญของสำนักงานสีเขียวอย่างยั่งยืน
2. ลดค่าใช้จ่ายโดยใช้ทรัพยากรอย่างประหยัดและเป็นมิตรกับสิ่งแวดล้อม
3. ส่งเสริมสุขภาวะและสิ่งแวดล้อมที่ดีในการทำงาน



## 1. ความเป็นมา

ภาระหน้าที่หลักประการหนึ่งของสถาบันอุดมศึกษานอกจากการผลิตบัณฑิต การวิจัย การทำนุบำรุงศิลปะและวัฒนธรรม คือ การให้บริการวิชาการแก่ชุมชน ซึ่งมหาวิทยาลัยบูรพาได้ตระหนักถึงความสำคัญของบทบาทนี้ จึงได้ริเริ่มให้มีโครงการบริการวิชาการแก่ชุมชนในรูปแบบต่าง ๆ มาตั้งแต่ยังเป็นวิทยาลัยวิชาการศึกษาบางแสน จนกระทั่งได้รับการยกฐานะขึ้นเป็น มหาวิทยาลัยศรีนครินทรวิโรฒบางแสน บทบาทและภาระหน้าที่นี้ได้ทวีมากขึ้นเป็นลำดับ จึงได้จัดตั้งงานบริการวิชาการแก่ชุมชนขึ้นโดยเป็นหน่วยงานภายในสังกัดกองธุรกิจการวิทยาเขต และได้ดำเนินงานด้านการบริการวิชาการแก่ชุมชนมาอย่างต่อเนื่อง

ในปี พ.ศ. 2533 มหาวิทยาลัยได้ปรับเปลี่ยนสถานภาพจาก “มหาวิทยาลัยศรีนครินทรวิโรฒบางแสน” มาเป็น “มหาวิทยาลัยบูรพา” มหาวิทยาลัย มีนโยบายที่จะยกระดับงานบริการวิชาการแก่ชุมชน ซึ่งเดิมดำเนินงานในรูปแบบโครงการพิเศษเป็นการภายในให้เป็น “สำนักบริการวิชาการ” ซึ่งจะสามารถทำหน้าที่ในการบริการวิชาการแก่ชุมชนได้กว้างขวางและทั่วถึงมากยิ่งขึ้น ประกอบกับรัฐบาลมีดำริให้มีการพัฒนาพื้นที่ชายฝั่งทะเลตะวันออก มหาวิทยาลัยจึงเสนอโครงการจัดตั้ง “สำนักบริการวิชาการ” เข้าบรรจุในแผนพัฒนาเศรษฐกิจและสังคมแห่งชาติฉบับที่ 7 (พ.ศ. 2535 – 2537) ซึ่งได้รับการอนุมัติให้บรรจุไว้ในแผนพัฒนาดังกล่าว โดยดำเนินการได้ตั้งแต่ปีงบประมาณ พ.ศ.2535 เป็นต้นมา

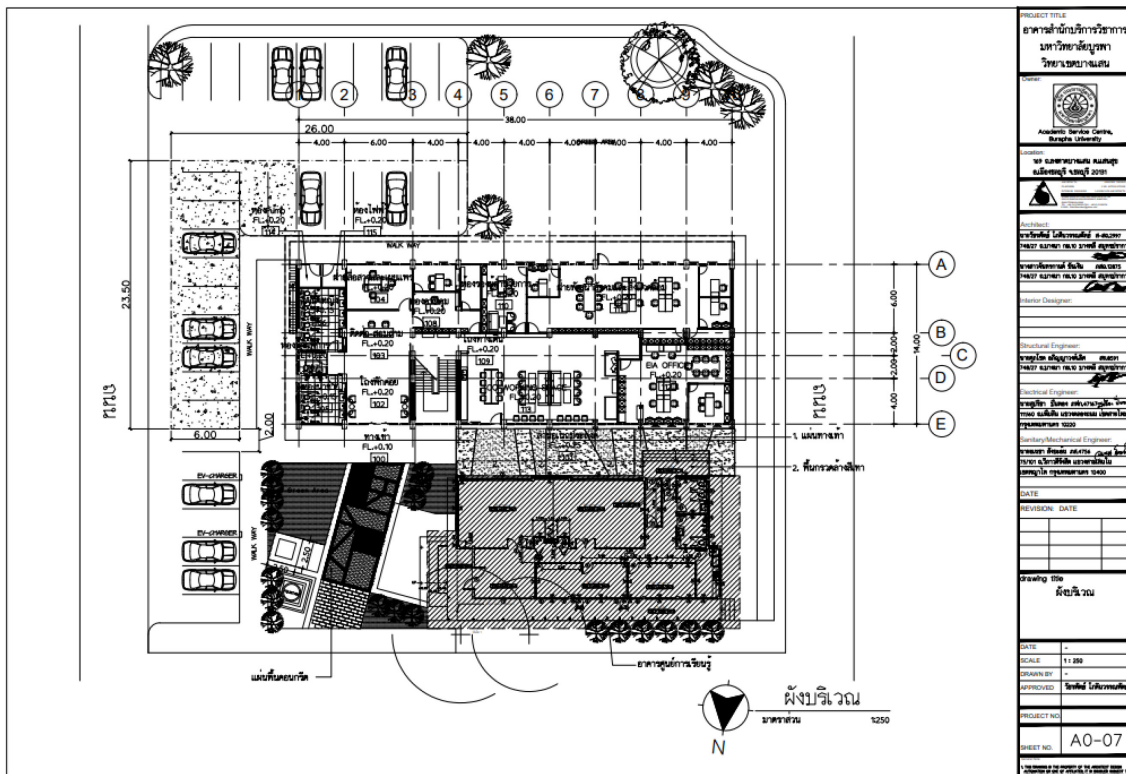
สำนักบริการวิชาการได้รับอนุมัติ ให้จัดตั้งเป็นหน่วยงานเทียบเท่าคณะตามประกาศในราชกิจจานุเบกษา ฉบับประกาศทั่วไป เล่ม 111 ตอนที่ 10 ก. ลงวันที่ 25 มีนาคม พ.ศ. 2537 และประกาศการแบ่งส่วนราชการ มหาวิทยาลัยบูรพา ในราชกิจจานุเบกษา ฉบับประกาศทั่วไป เล่ม 111 ตอนที่ 39 ง. ลงวันที่ 17 พฤษภาคม พ.ศ. 2537 แบ่งส่วนราชการของสำนักบริการวิชาการออกเป็น 3 ฝ่าย ได้แก่ สำนักงานเลขานุการ ฝ่ายฝึกอบรม และฝ่ายส่งเสริมและเผยแพร่วิชาการ ในปีงบประมาณ พ.ศ. 2556 มหาวิทยาลัยได้อนุมัติให้จัดตั้งฝ่ายพัฒนาสังคมและสิ่งแวดล้อมเพิ่มอีก 1 ฝ่าย ในปีงบประมาณ พ.ศ.2558 มหาวิทยาลัยบูรพา ได้อนุมัติให้จัดตั้งศูนย์ทรัพย์สินทางปัญญาและถ่ายทอดเทคโนโลยี และในปีงบประมาณ พ.ศ. 2559 ได้อนุมัติให้จัดตั้งศูนย์ประเมินผลกระทบสิ่งแวดล้อม (EIA)สำนักบริการวิชาการเป็นหน่วยงานที่ดำเนินการโดยมุ่งเน้นในการสนับสนุนภารกิจให้บริการวิชาการแก่สังคมของมหาวิทยาลัย พร้อมในการดำเนินการและพัฒนางานให้สอดคล้องกับแผนการพัฒนาและนโยบายของมหาวิทยาลัยและของประเทศชาติ เพื่อก่อให้เกิดประโยชน์สูงสุดแก่ประชาชน ชุมชนสังคมและประเทศชาติ



## 2. ขอบเขตพื้นที่ของการดำเนินงาน

ตั้งอยู่ที่ : เลขที่ 169 ถ.ลงหาดบางแสน ต.แสนสุข อ.เมือง จ.ชลบุรี 20131 โทรศัพท์: 0 3810 2288 เว็บไซต์: <https://www.asc.buu.ac.th> มีพื้นที่กิจกรรมและพื้นที่ภายในอาคารสำนักงานบริการวิชาการภายใต้การดำเนินงาน Green Office ทั้งหมด 3,130 ตารางเมตร แบ่งเป็น

- พื้นที่รอบนอกตัวอาคาร เช่น ลานจอดรถ และพื้นที่สีเขียว

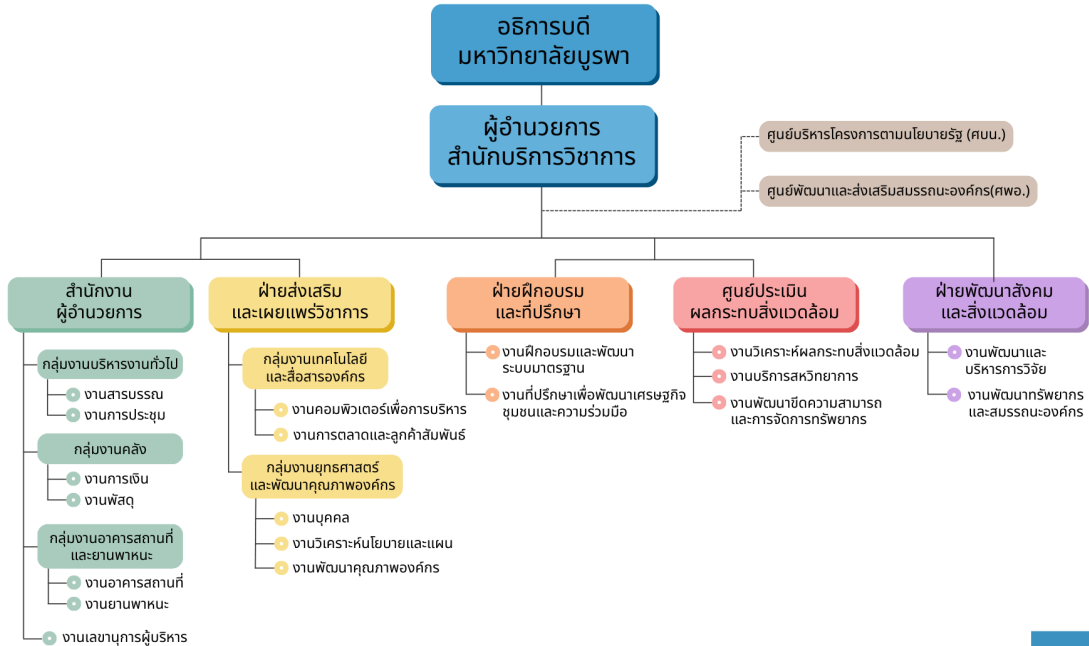




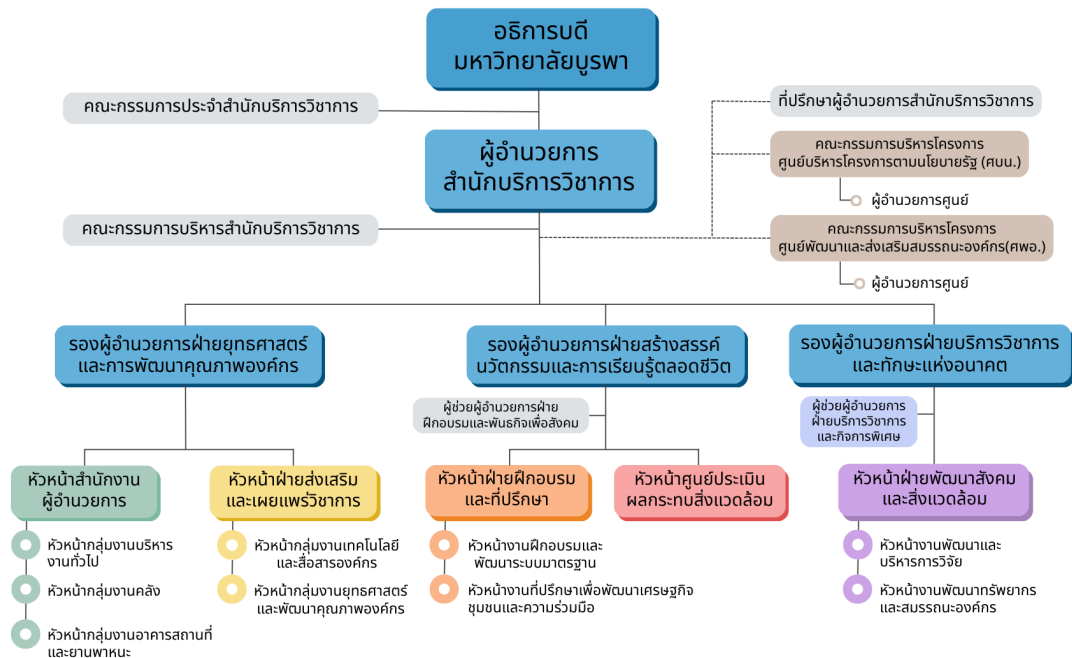


### 3. โครงสร้างองค์กร

## โครงสร้างการแบ่งหน่วยงาน ภายในสำนักบริการวิชาการ



## โครงสร้างการบริหาร ของสำนักบริการวิชาการ



จำนวนบุคลากรของสำนักบริการวิชาการ รวมทั้งหมด 44 คน



## สำนักบริการวิชาการ มหาวิทยาลัยบูรพา

เป็นหน่วยงานภายในของ มหาวิทยาลัยบูรพา ที่มีภารกิจหลักในการให้บริการทางวิชาการแก่สังคม โดยมุ่งเน้นการนำองค์ความรู้และทรัพยากรของมหาวิทยาลัยไปใช้ในการพัฒนาเศรษฐกิจ สังคม และคุณภาพชีวิตของประชาชนในระดับท้องถิ่นและประเทศ

### พันธกิจหลัก

1. สร้างสรรค์ผลิตภัณฑ์ (การบริการวิชาการ) ที่รองรับต่อการเปลี่ยนแปลงและการพัฒนาทางด้านการเมือง เศรษฐกิจ และสังคม รวมทั้งการบริการวิชาการที่ก่อให้เกิดรายได้
2. การบริการวิชาการที่เป็นศาสตร์แห่งอนาคตเพื่อพัฒนาทักษะบุคลากรให้ตรง ความต้องการของกลุ่มเป้าหมายทุกช่วงวัยที่สอดคล้องตามพลวัตการเปลี่ยนแปลงของโลก และการพัฒนาอย่างยั่งยืน (SDGs)
3. อำนวยความสะดวกและส่งเสริมกลไกการบริการวิชาการแก่ส่วนงานและวิทยาเขตให้มีขีดความสามารถให้สูงขึ้น

### วิสัยทัศน์

"องค์กรแห่งการบริการวิชาการอย่างเหนือชั้น" (Predominating Academic Service Centre)

ประกาศ ณ วันที่ 10 มีนาคม พ.ศ.2569



( ดร.พีรพัฒน์ มั่งคั่ง )

ผู้อำนวยการสำนักบริการวิชาการ ปฏิบัติการแทน  
อธิการบดีมหาวิทยาลัยบูรพา

